

BALOGH EDIT FÉNY

FERENCZY NOÉMI-DÍJAS KÁRPITMŰVÉSZ



Le 6 mai 1849, treize généraux hongrois furent exécutés en héros par les troupes du comte Latouche.

Charles de Loringen, né à Berlin le 27 mars 1812, lieutenant dans le 3^e régiment d'infanterie.

Armand Descauffy, né à Paris le 15 mars 1812, ex-captaine à la retraite.

Guillaume Leger, né à Paris le 15 mars 1812, ancien lieutenant dans le 3^e régiment d'infanterie.

Charles de Loringen, né à Berlin le 27 mars 1812, lieutenant dans le 3^e régiment d'infanterie.

Armand Descauffy, né à Paris le 15 mars 1812, ex-captaine à la retraite.

Guillaume Leger, né à Paris le 15 mars 1812, ancien lieutenant dans le 3^e régiment d'infanterie.

Charles de Loringen, né à Berlin le 27 mars 1812, lieutenant dans le 3^e régiment d'infanterie.

Armand Descauffy, né à Paris le 15 mars 1812, ex-captaine à la retraite.

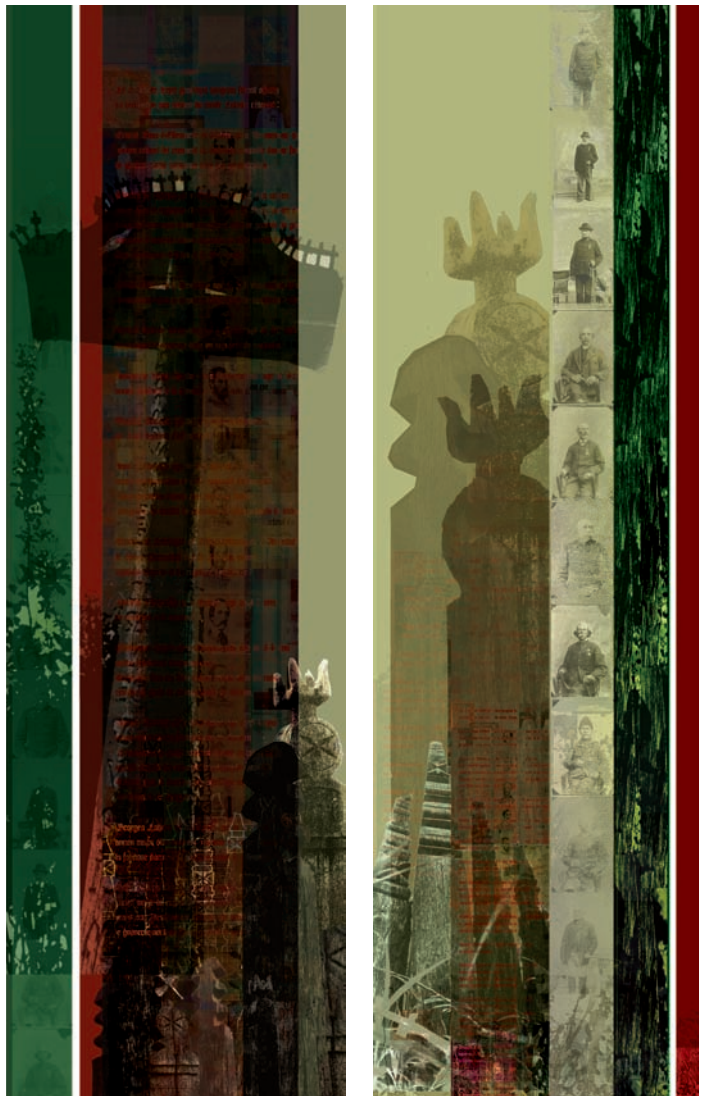
Guillaume Leger, né à Paris le 15 mars 1812, ancien lieutenant dans le 3^e régiment d'infanterie.

NAGY ANDRÁS **Színek hárfá hangon**

A gyerekek jó okkal, százféleképpen is félreláthatják a nekik újat, ismeretlent. Velem az történt, hogy a pestszentlőrinci Fórum moziban láttam és hallottam egy hárfázó nőt. Akkoriban félreállított művészek és különféle deklasszált elemek, zsonglőrök, meg osztályidegen zenészek, a mozielőadások előtt éhbérért léptek fel, mert munkát kerülni tilos volt. Ki lehetett a hárfás nő a vörösréz színű függöny előtt? Felejthetetlen hangulat és kép volt. Nem sokkal azután Apám, aki idős mesterként tisztelhetette Ferenczy Bénit, elcipelt hozzá, lássak valami művészetet. Bámultam ahogy kell és észrevettem egy olyan szép hárfázó nőt, mint az álom. Pedig nem volt ám kidolgozva, inkább az elnagyoltságára emlékszem, talán Ferenczy Noémi egyik munkája, vagy a vázlata volt. Később jöttem rá, amikor már el tudtam olvasni a képalírásokat, hogy nem húrokat penget, hanem egy szövőkeret szálain játszik, de akkor már késő volt. A hárfá-hangokat a szőtt képekről máig visszahallom.

Balogh Edit kompozícióiról sereg dalam és akkord száll fel, zuhan ránk és kapaszkodik belénk, ránt a mélybe és térít *el* reflex-szerűen látni akart belső képeinktől, persze ezeket már átszövik az élettapasztalataink diszharmóniái, a költők ajkáról csörömpölő szavak, a megélt életutak, amint Edit művészetében is érezzük Erdélyt, a hozott, a tanult és a tehetségéből, fantáziájából kiteljesedő testet öltő élményt. Itt a fajsúlyos munkákkal körülvéve könnyű szívvel állítom ezt, de hadd idézzem fel az előzmények némelyikét, a *Töviskoronás*, a *Sámán-korpusz*, a *Duna-delta*, a *Csend* című kárpitjait. Értő közönség előtt nem kell hangsúlyozni, hogy ez a műfaj Pénélopé fegyelmét is föltételezi. Ha a szellemi és formai kifejezőerő egyesül, a mai giccsözön – ahol a kísérletezést lenézik és a jelbeszédet örültségnek tartják –,

1848 EMLÉKEZETE | 2008
SELYEM NYOMAT | 450x100 CM



ez a találkozás felszabadít, mert van benne rendszer. Szabadsággal rendet szülni, fölfedezni a dolgok kapcsolatát? Ezt művészi szabadsággal lehet tenni. Mint a *Jelek* 2001-es és az *Átváltozások* 2005-ös és korong-mezőin látjuk.

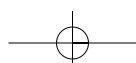
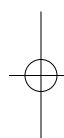
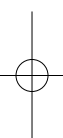
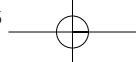
A *Jelek* összetétele akár egy nyomozás állapota. Az összefüggések lehetőségei hatványozottak. Kezdjük csak el gondolatban összekötni vagy ellenpontoszni a sejteket! Nehogy nyugtunk legyen, Edit rögtön egy szentséggyalázást leleplező helyzetjelentéssel kínál meg, mint egy a többihez nem illő kártyalappal, a fogyasztás globális jelképét a mandorlába helyezve. Hosszúversként fel-

sorol és célkeresztbe vesz világképeket, szakó-
cásan összekötött ősi égtájkeresztet, malom-
ként világforgató szvasztika-örvényt, földkép-
letet, világügyelő istenséget és emberi penta-
grammát, megfejtendő rovástöredéket, meg-
fejtett sámándob-rajzolatot, magyar szim-
bólumokat, címert és országalmát. A legrázó-
sabbnak ezek kapcsolatait találom és azt a kér-
dést, hogy juthattunk el mégis blaszfémiába?
Az *Átváltozások* (az *Innen és túl* kárpit válto-
zata) is drámai felütéssel indul. Jön a tüdőrák
s szerettünk hiánya sötét lyukat éget, akár a nap-
fogyatkozás. Üres az oszcilloszkóp képernyője,
adáshiba. Élet-halál kérdés nehezedik ránk.
A jelen és az Út keresztezik egymást, változik
a köztes lét – emelkedünk vagy süllyedünk.
Krisztus jelével vagy Buddha végletekig átlé-
nyegített ornamentum-kivonatával? Meny-
nyire különbözik ez az „E jelben győzz!” a Föld
fölé magasodó kereszt államvallási jelvénye,
és a virágörvényű „átváltozom a semmi min-
denségévé” felfogás, noha ezek itt csak egy élet-
rács titkosírásának kiemelt sejtjei. A gyermek-
rajz mindkettőhöz közel van. Hiszen nemrég
még saját kis kozmoszuk, paradicsomi Bosch-
buborékunk volt anyánk méhében, mutatja az
ultrahang felvétel, együtt lüktettünk, mutatja
a kijelző grafikája. Aztán az égberagadás me-
seképe, a nagy sas földanyánkból kiragad.



SZABADSÁG KÁPRÁZATA I. | 2007

SELYEM NYOMAT | 250x100 CM

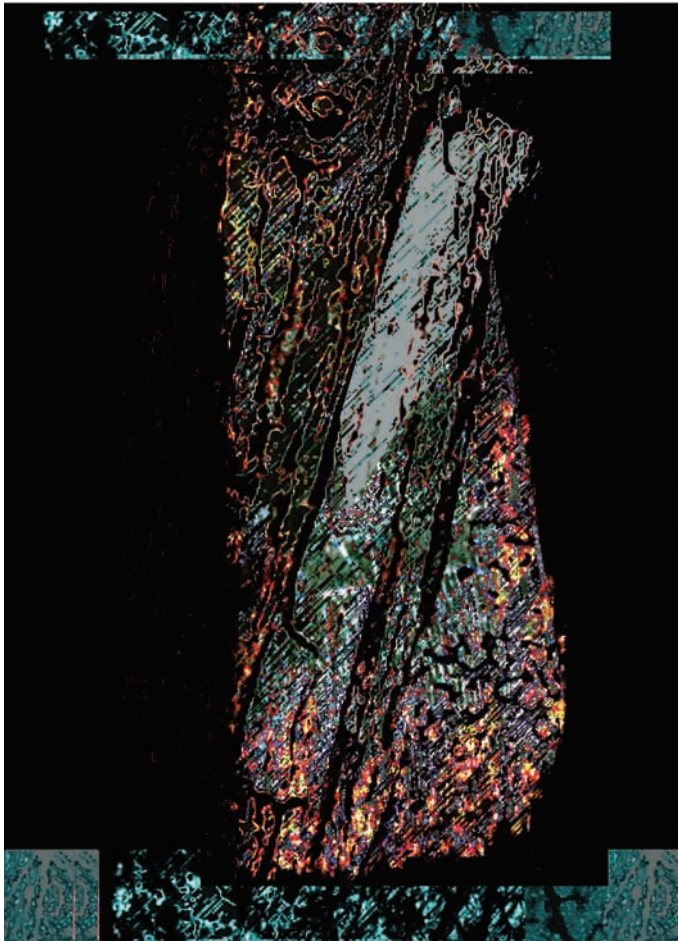




SZABADSÁG KÁPRÁZATA II. | 2007
SELYEM NYOMAT | 250x100 CM

De hova visz utunk, mondjuk a művész útja? Becsavarodunk-e, lehúzhat-e a nem fontos dolgok www-világa? A hangszóró dobja, a kráter üstje, a mikroszkóp nagyítása meg nem mondja. 1986-ban Editet idehozta bátorsága, a hegyek közül ki a síkra, itt áll az útlevel pecsétjén. Mit hoz a jövő? Hír lesz belőlünk e-kukacos levélben, vagy a jövőnek szóló mély tartalmú ősi üzenet, hieroglifába rejtett dokumentum. Ebből a jelképmezőből emelte ki a tervező létezésünk geometriájaként, a számunkra kikerülhetetlen jelet. Nem olcsó poén, hogy a *Jelen a magunk keresztjén* címmel illethető sorskeresztben az Emberfia jelenleg még csokolható arca a központ. Ő kapcsolja össze a két-részes kompozíciót. A nyüzsgő felszínes világunk ellentmondó alkotás ez, ahol nemcsak az irányok keresztezik egymást. Az egymás mellé rendelt dolgok jelene csak egy fronton fontos. Lényeg a földtörténeti rétegektől, a mélyből a mennyek gyöngyházfehérjébe hatoló Út. Olyan tervet szőtt meg Edit, ami egy székesegyház terét is feltételezi maga körül, de mint minden jó terv, tenyérnyi belső térben is a lényegét mutatja. Várom, hogy minél előbb elkészüljön a szintén egy ilyen szférikus látomást és tartalmat kibontó hatalmas munkája, aminek vázlatát három napja megmutatta. Nekem az *Ezüst fények* is a karikás-koronagos képek egyikének kibontakoztatott változata, belelátom a fémszálakkal ragyogóbbá bolondított vakító napot, habár tudom, hogy ez más programterv. Mintha átmenet lenne abba a selyemnyomatos képcsoportba, amit a *Szabadság káprázata* címmel illethető 1956-hoz kapcsolt zászló indíthatna. Zöld a reménység! Ez a két-oldalas, rózsabogár ragyogású zászló nemcsak a nemzetiszín reflex miatt eredeti, hanem a vonalak tűzijátékába belelátható ősi településalaprajz miatt is. Ez a kettősség szokatlanul egyedi, nekem a felszabadult szikrázó szertelensége okoz rég tapasztalt hangulatot. Messze





PARÁZS | 2013

SZÁMÍTÓGÉPES GRAFIKA | 70x50 CM

meghaladja egy *Lucy in the Sky with Diamonds* képzelt magyar változatát, mintha a *Lux Aeterna* című Orbán György-kompozíciót hallanám.

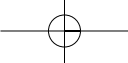
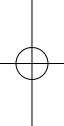
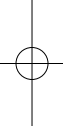
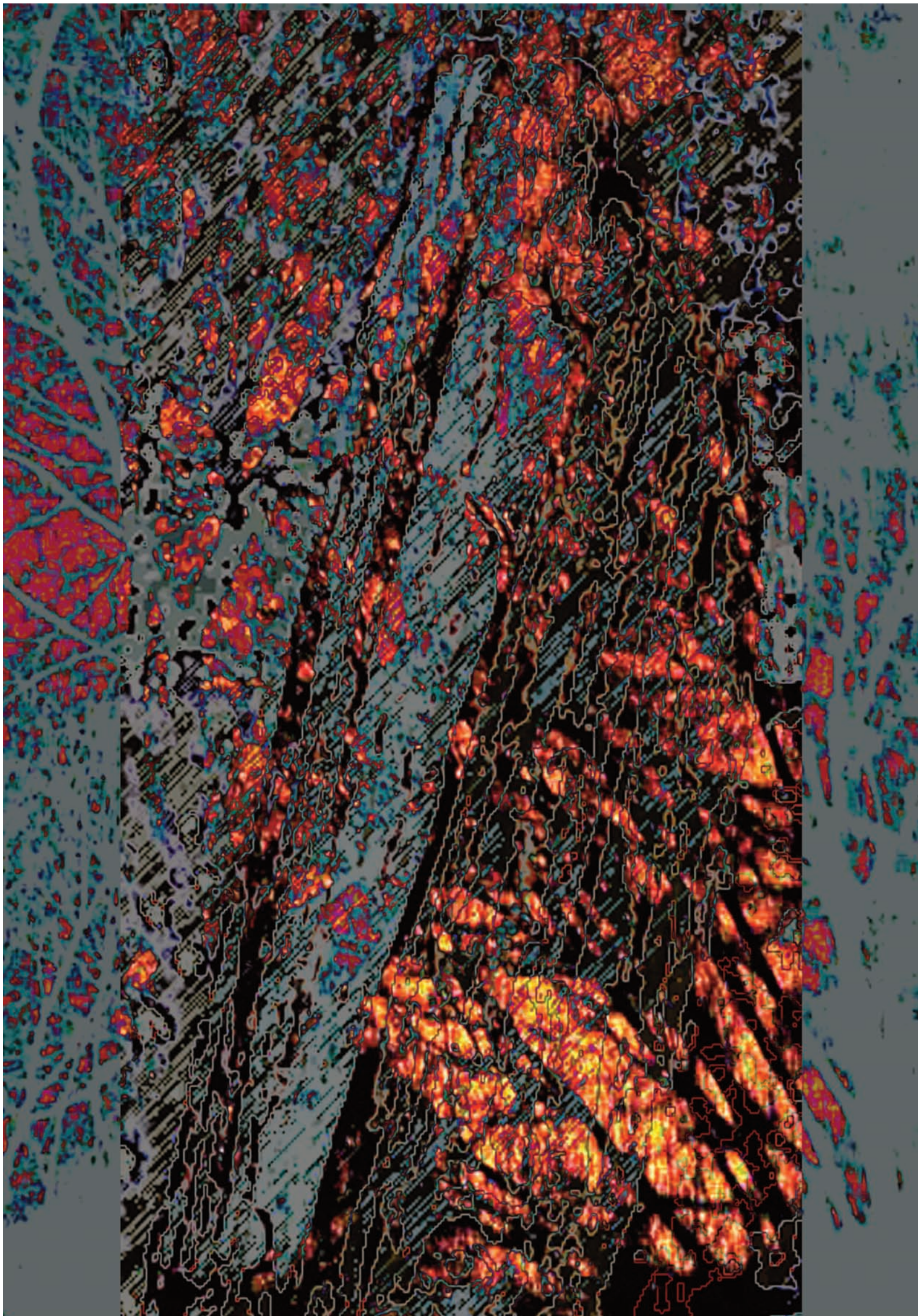
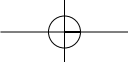
Edit erős csábításnak tette ki magát, amikor a nyomott selyemzászlókkal foglalkozni kezdett. Nemes anyag, plusz számítógépes montázs, de nem könnyű siker. És mégse viszi el a hatásvadászat lehetősége. Komoly nehéz témák, súlyos zászlókhöz valók. Az *1848-as fejfás zászlón* és az *Áldozatok zászlóján* nehéz tartalmú dokumentumban árnyékok tömörödnek, zuhognak. A sötétek a honi sors mélységét hozzák – a mélymagyart az Árgyélusát! –, a vérvörös már szinte megalvadt, enyhe bíbor nemesíti, mint az óbort, ettől még jobban fáj.

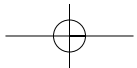
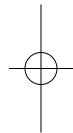
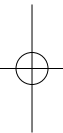
Fájhat a fény játéka. A *Fejfás elmúlás*-sorozat a fejfák fényjeleit rögzíti. Amikor az eső és az idő az erős rostok közül a lágyabb szövetet kimossa, már az siratnivalóan szép sors. Edit „párka” eljárása a napszíttá fejfák barnás, kékeszöld ezüstjének továbbszívása, amíg a látomások az érzékelés-tolulásban egymásra nem csúsznak. Lehetne könnyű műfaj ez is, hiszen látjuk, hogy közülünk hányan csábulnak el az izgalmas felületek kutatásában anélkül, hogy valódi kérdésük lenne, s megállnak a spanyolviasz föltalálásánál.

Ha Edit egyszer közönség elé vinné az igazi fényvel, szóoptikával fémszálakkal, háttérvilágítással művelt és végigvitt kísérleteit, fény derülne e művészi komponáló magatartás újabb többletére. Szóval, nézők legyünk vagy szabadok? Jó helyen kérdelem, ahol itt vannak a szakmabeliek. Hányszor esünk pofára, amikor a közéleti megmondókról kiderül milyen képzetlenek, amikor politikai pacsulikkal öntenek nyakon, vagy nyálás kupléval cukrozzák még a nemzeti tragédiát is. A tervező pedig ott áll az esztétikai analfabéták *Epepe*-országában.

Mondanám az esztétizálni nem óhajtóknak: maradjunk inkább gyermekek, fölfedezők, régészek, bűvárok, léghajósok, szálljunk a képek fölött és mégse legyen térkép a táj, hallgassuk, hogy suhog a szél, húzzuk össze a szemünket, ha szúr a nap, így kérdezzük ki a képeket.

TŰZ | 2013 SZÁMÍTÓGÉPES GRAFIKA | 70x50 CM





Aztán, „rejtelmek ha zengenek” pici bogárként tévedjünk el a közletről óriássá nőtt léptékben, vagy legyünk szövőcinkék, hogy a fonalak útját, a tervező ujját követhessük. Tanulmányozzuk a különféle festékek titkait, aztán álmodjunk színes fonalerdőkről, rendbe szedett lépésekről és útlabirintusokról. Hogy ez is esztétika? Nem áruljuk el, maradjon a mi titkunk, nehogy elrontsák az örömünket a nagyképernyősök. Legalább mi vegyünk részt önként az itt ránk váró hatásokban, mert a mindenkori vezérek kényszeres kultúrafelfogása csak a fesztivizmusig terjed. Irigylem azokat, akik majd e műveket megveszik, akik nap, mint nap láthatják otthonukban vagy köztérben. Meggyőződésem, hogy igaz élményként rezonálnak bennük ezek a kompozíciók. Balogh Editnek köszönöm a megtisztelő fölkérést, jól esett a terveivel foglalkozni.



ELMŰLÁS, FEJFÁK I-II. | 2013 SZÁMÍTÓGÉPES GRAFIKA | 70x50 CM

ELMŰLÁS, FEJFÁK VIII. | 2013 SZÁMÍTÓGÉPES GRAFIKA | 70x50 CM



HORIZONT | 2013 RÉSZLETEK | FALIKÁRPIT, GYAPJÚ, FÉMSZÁL, SELYEM | 230x95 CM

JÓRY JUDIT A fény és a világosság

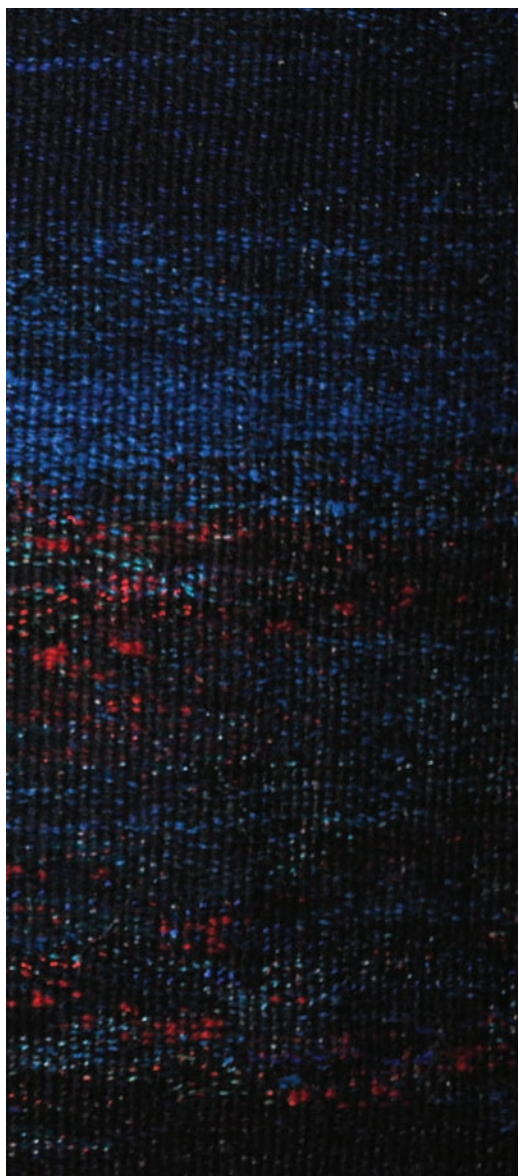
Kezdetben teremté Isten az eget és a földet.

A föld pedig kietlen és puszta vala és setétség vala a mélység színén...

És mondta az Isten: Legyen világosság: és lőn világosság.

És látá az Isten, hogy jó a világosság: és elválasztá az Isten a világosságot a setétségtől.

(MÓZES ELSŐ KÖNYVE 1. RÉSZ)



Bibliámat házasságkötésemre kaptam a nagy ívű pályát leírt Pásztor Jánostól. Ha írok mindig használom. A kézikönyvek között van. Gyermekeim közül kettő közelebb teszi magához. Másutt utoljára szállodában láttam bibliát. Fontos ez a kezdő rész. Alapmű, alapszöveg.

A fény a világosság, az origó. Az élet és a lét alapja. Fénybandázs, transzcendentális elemek hordozója. A művész elmondása szerint: *„az éltető fény egyszerre földi és anyagi, és égi és transzcendentális. A művek reflektálják a fényt, visszaverődnek, tükrözések, elnyelődések tükrévé válik retinánk.”*

Balogh Edit fényt hoz létre munkáin, kárpitjain. A fény megoldási formáit, megmutatási lehetőségeit kutatja. Már a nyolcvanas évek végén kísérleti munkáin ezeket a gondolatokat feszegette, s oldotta meg különös módokon. Visszatérve a klasszikus kárpithoz folytatta ezt a keresést, fénymegoldást.

Fény villan egy ezüst kés pengéjén, a bolyongó szentjánosbogár kityinjén, szitakötők hárttyás szárnyán, a tükrön. A repedt üvegen, a vízen, az égen. Prizmatikusan csillannak a drágakövek és az emberi szemek. Villannak a szikrázó csillagok, így jelennek meg a fények Balogh Edit nagyméretű figyelemreméltó kárpitjain. A *Korpusz* kékje, alluviális tája, a halmozódó hegyekkel, és duzzadó fellegekkel alapmű. A *Kereszt*ben a művész több transzcendentális gondolatot áramoltat. Kis részletekben a kereszténység előtti kultúrák egy-egy részletét mutatja fel. Barlangrajzokat, pecsétet, ős-madarat. Középpütt kriptogén jelek látszanak, amelyek jelentése mégis egzakt, kínai betűk egy jós-csonton. Így kiderül, hogy a táj és a menny, valójában jelek titkos üzenetek hordozója.



A másik *Korpusz*, a *Jelen a magunk keresztjén* különös üzeneteket küld. A függőleges sáv érzelmi, lelki és transzcendentális elemek megmutatója. A vízszintes csíkon materiálisabb megoldásokat alkalmaz. Majd sajátos technikai manőverrel a vízszintes sötétjét végigfuttatja a függőlegesen, felmutatva ezzel korunk sötét elemeit.

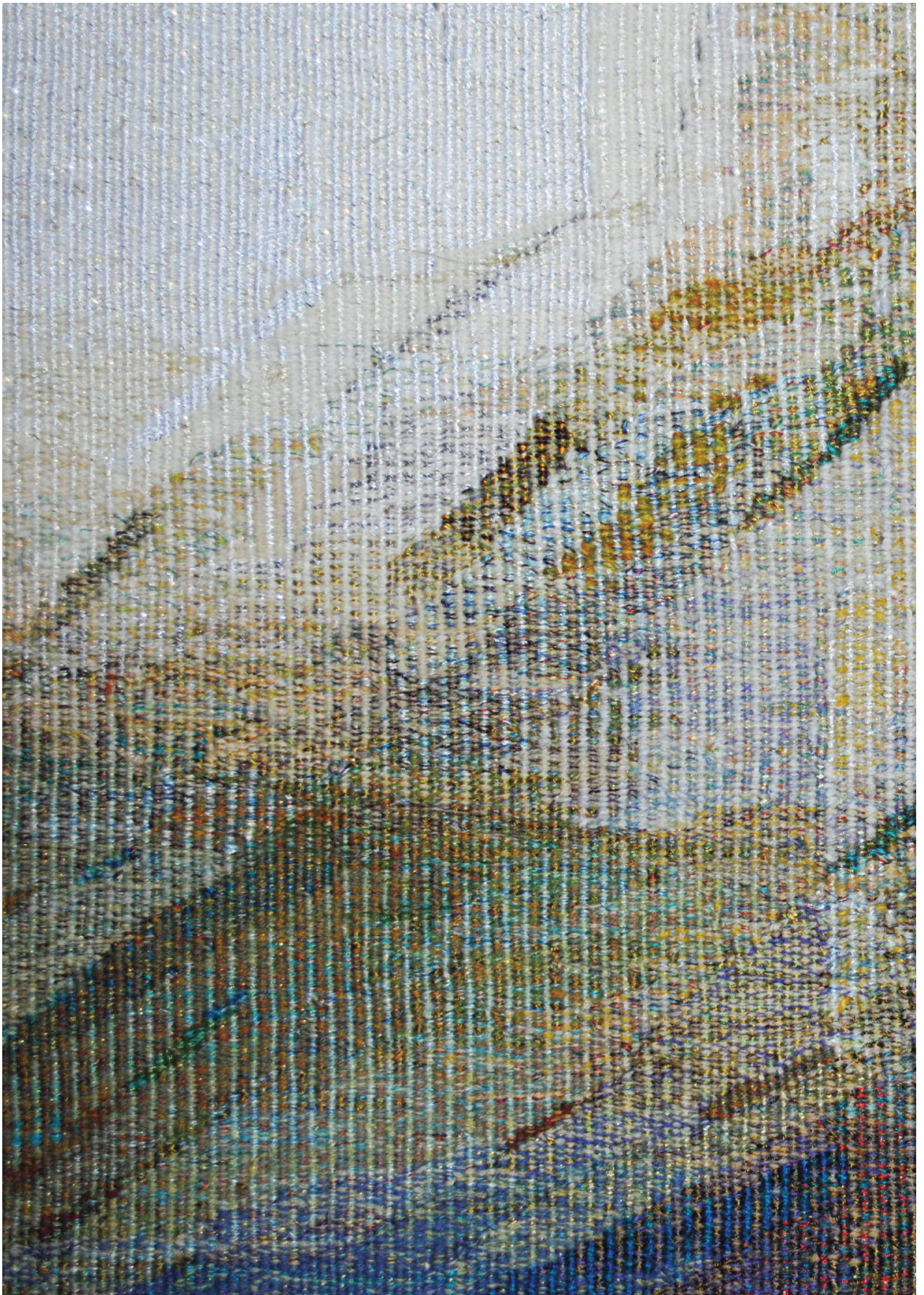
A *Csend* és a négyzetekből szőtt patchwork technikát alkalmazó *Műemlék-mű* szintén belső tépelődésekkel zsúfolt képterek, erős fényviszonyokkal halmozottak.

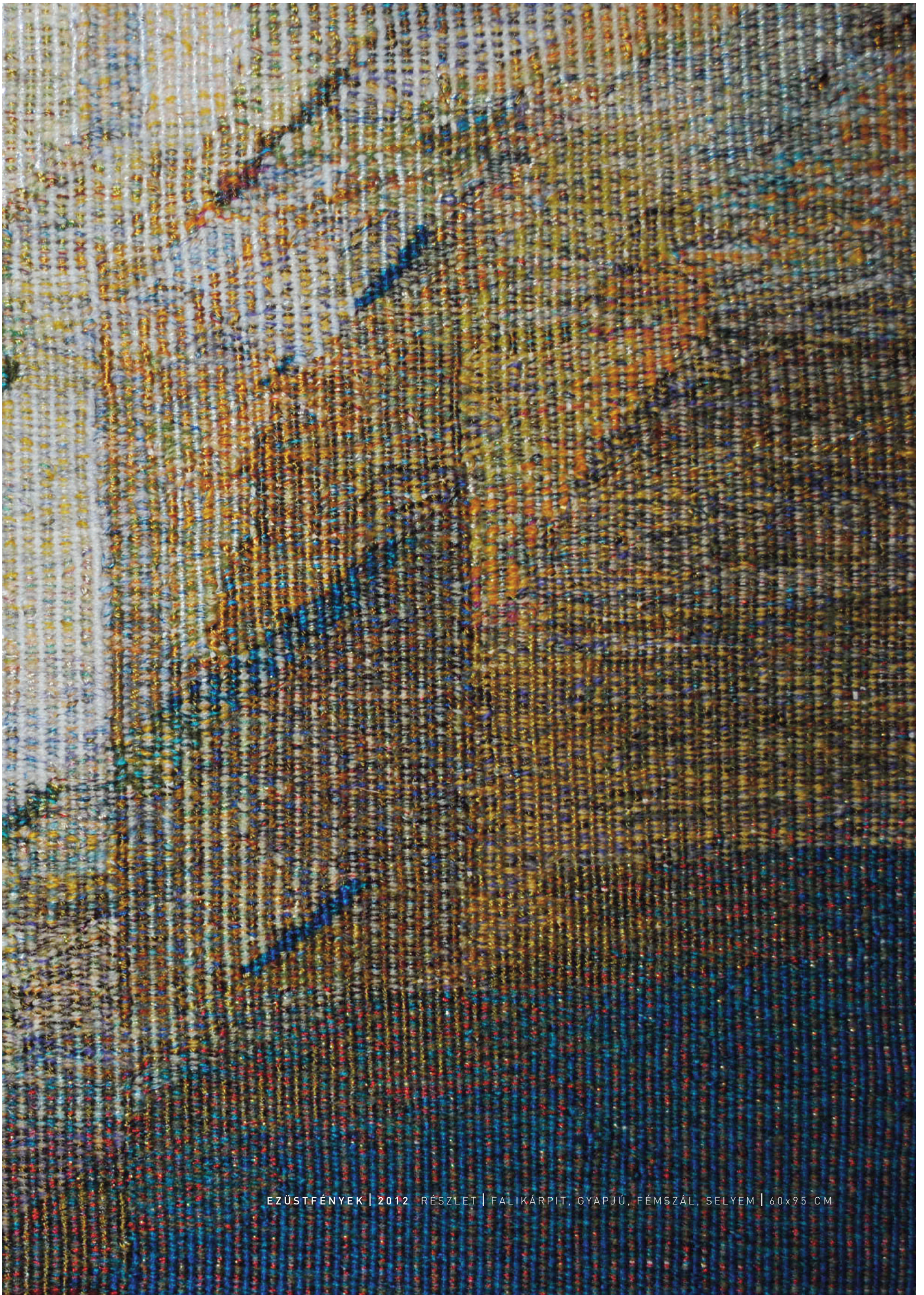
Az *Ezüstfények*, mint egy fűszálerdő, vagy színes víz-zuhatag, tobzódó színvilágú.

A *Horizont* a szövés technikáját követve alulról indulva felfelé halad. Az alsó rész mélysötét, felfelé színek kezdődnek egyre erőteljesebben. A befejező rész színorgiája, világító eleven megszámlálhatatlan árnyalattal főművé válik a kárpitrepertóriumban.

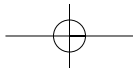
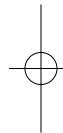
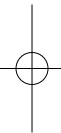
A Mennyei Jeruzsálem tizenkét alapköve is fénylik, úgy gondolom. És ahogy a *Jelenések* könyvében olvassuk: „.....Jeruzsálem... ragyogott, mint a drágakő, mint a kristálytisza jáspis...” Jel 22 9.10, „.....tehát: jáspis, zafír, kalcedon, smaragd, szardonix, kárneol, kri-zolit, berill, topáz, krizopráz, jácint, ametiszt.” Jel 21.10 skk. Ezek is éppúgy, mint a kárpitok Balogh Edit drágakövei, kincsei.







EZÜSTFÉNYEK | 2012 RÉSZLET | FALIKÁRPIT, GYAPJÚ, FÉMSZÁL, SELYEM | 60x95 CM



FELEDY BALÁZS **A fény – a lélek**

Balogh Edit textilművész évtizedek óta a kortárs magyar kárpitművészet meghatározó alkotója, aki 1986-ban Erdélyből történt áttelepülése előtt is már kitűnt művészi munkásságával. Az az alkotó, aki minden művében egyesíti a dekorativitás szempontját sajátos intellektuális világszemléletével, s feltűnő, ahogy e pilléreket munkáin össze tudja hangolni. Sőt az intellektualitást, esetében az értelmi tényezőt, kitágíthatjuk a filozófia és a spiritualitás területére. Kárpitjain a szellemi tényezők is nagy jelentőséghez jutnak. Ám ugyanakkor Balogh Edit munkái nem távolodnak el a racionális művészet felfogáshoz, de nem is törekszenek irracionális tartományok felé. Az ésszerűséget inkább saját, személyes emócióival képes dúsítani. A gyönyörűen saját maga által szőtt kárpitokban, melyekben mindig nagy szerephez jut az anyagszerűség, egyaránt érzékeljük a tradíció tiszteletét, s ugyanakkor az innováció iránti érzékenységet. A kétezres évek első felében megszőtt munkáin egyaránt tapasztaljuk elmélyülését a historikumban, ugyanakkor mintha mindig vizsgálná viszonyát a mához. Szinte felemelkedik a földi tartományokból, de mindig itt is marad – a Földön. „Kazettás” kárpitja szinte végigvezet kultúrák, vallások, korszakok, mítoszok világán, s jelei utalnak az élet keletkezésére is. Jelképeiben szent és profán ikonográfiával egyaránt találkozunk. Munkáiban a rész és egész, az egyes és általános filozófiai problémáival, művészi értelmezésével szembesülünk. Művészete tág horizontú. Éppúgy figyelemreméltóak zászlói, mint grafikai. S akkor az elmúlt évek szigorúan magára mért fegyelmeinek keretein belül kilép a gyapjúból szőtt kárpit materiális megszokottságaiból.

VERTIKUM | 2007 INSTALLÁCIÓ
 PLEXI, FÉNYVEZETŐ SZÁL, SELYEMSZÁL,
 PAUSZ, LED | 160x70 CM

